



中華基督教會基真小學



2015-2016

校務計劃書

校監：吳碧珊牧師

電話：2741 9907

電郵：ccckcs@gmail.com

校址：葵涌華荔徑 11 號

校長：黃靜雯女士

傳真：2785 3732

網址：www.keichun.edu.hk

目錄

我們的學校

中華基督教會香港區會辦學願 景、使命宣言、核心價值	-----	P.2
中華基督教會香港區會辦學精神	-----	P.3
中華基督教會基真小學教育目標	-----	P.4
學校行政組織架構圖	-----	P.5
校長及教師專業發展計劃	-----	P.6

關注事項計劃

關注事項校務計劃	-----	P.7
----------	-------	-----

其他計劃

學校發展津貼計劃	-----	P.29
小班教學計劃	-----	P.31
校本課後學習及支援計劃	-----	P.32
校牧事工計劃	-----	P.33
全方位學生輔導服務計劃	-----	P.36
財政預算	-----	P.39

中華基督教會香港區會 辦學願景、使命宣言、核心價值

願景

並肩培育豐盛生命，攜手見證基督大愛

使命宣言

我們願以基督愛心為動力，憑着以人為本的信念，積極進取的態度，提倡優質教育，啟發學生潛能，分享整全福音；
培養學生成為良好公民、回饋社會、貢獻國家。

核心價值

傳道服務、愛心關懷

有教無類、全人教育

積極進取、勇於承擔

中華基督教會香港區會 辦學精神

中華基督教會香港區會相信培育下一代是上帝交託給我們的使命，也是回應社會的實際需要。本會的辦學目的是「透過學校、傳道服務」，結合事奉上帝、見證主道、服侍人群、造福社會、貢獻國家的信念去履行教育的神聖任務，並以基督教訓、有教無類、以人為本的教育原則，提供多元化的教育服務，使不同學習程度的青少年都能享有平等機會接受優質教育。

本會奉行的教育哲學是「全人教育」，肯定教育的真正意義在於生命的造就及人格的建立。除培養青少年有優良品德、高雅情操與豐富學識外，亦致力啟發他們不同的潛能及興趣，更期望他們有健康的人生態度、正確的價值觀及強烈的社會意識；效法基督、嚮往公義、追求真理，得着豐盛的生命。

本會同意教育是一個不斷演變的過程，願意各屬會學校以積極進取的態度，盡力自我提升，追求卓越，尋求革新，致力民主、開放，為這時代培養出勇於承擔、樂於服務、甘於委身的良好公民。

中華基督教會基真小學 教育目標

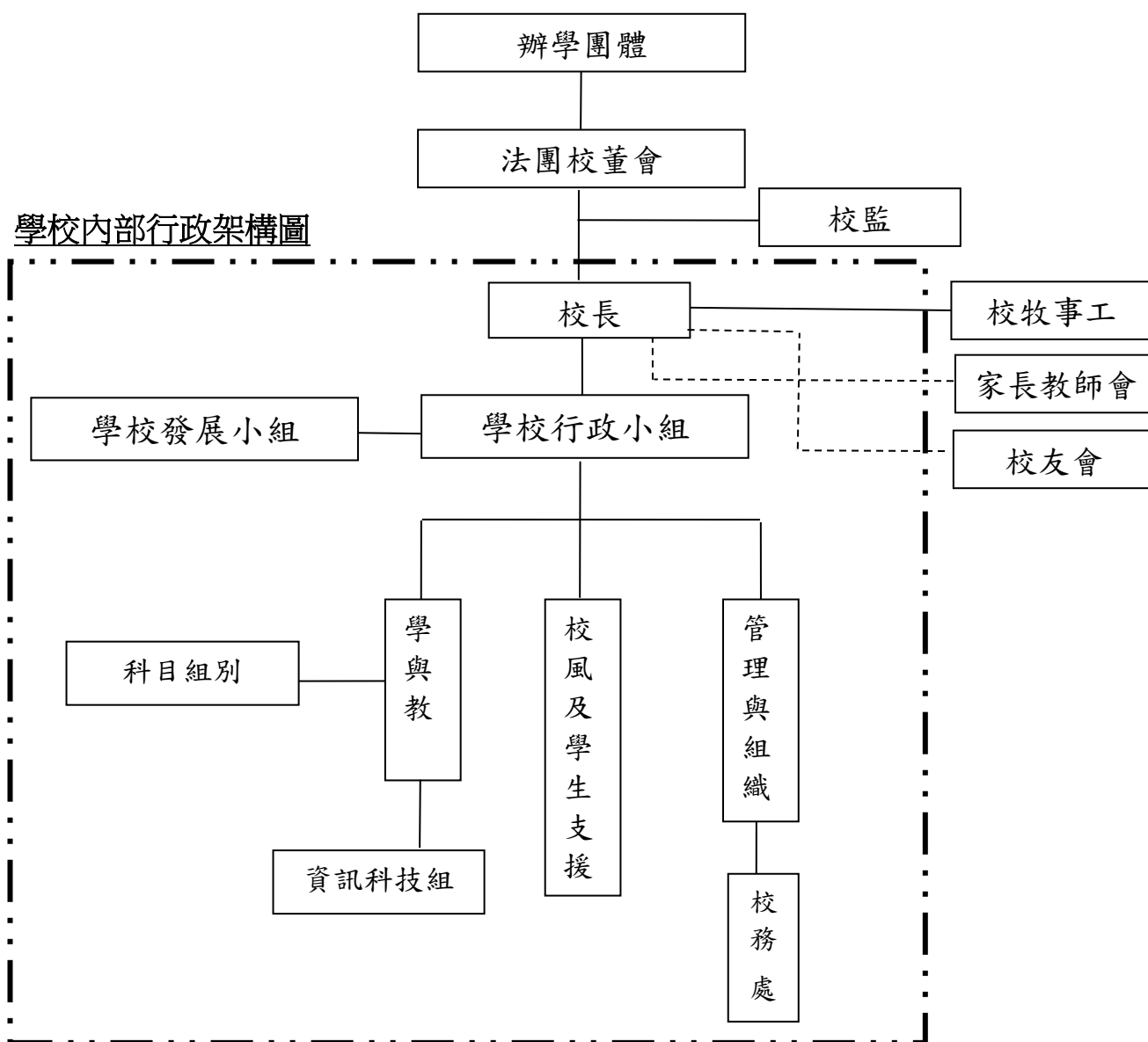
中華基督教會基真小學是中華基督教會香港區會的直屬學校。我們相信每位學生都喜歡學習的，而學校教育可以激發他們無限的潛能，促進他們人格的發展，因此我們會盡力讓學生愉快和有效地學習，開展積極的人生。

本校致力為學生提供一個健康和諧，充滿鼓勵和愛的學習園地，使孩子能愉快地學習，主動地學習；並能掌握學習的基本知識與技能；同時也重視培養孩子自愛，自尊，自律的情操，建立積極的人生。



校訓
信 望 愛

學校行政流程圖



法團校董會教師成員

組員：教師校董、校長校董

學校行政小組會議成員

組長：校長

組員：副校長、小學學位教師、助理教席、助理學位教師

學校發展小組會議成員

組長：校長

組員：副校長、主任、教師代表

校長及教師專業發展計劃(2015/2016)

A)校長個人持續專業發展計劃

本年度校長持續專業發展計劃主要與學校發展計劃關注事項配合，進修學習項目分配原則如下：

(一) 環繞六大主要領導才能範疇

I. 策略方向及政策環境	II. 學與教及課程	III. 教師專業成長及發展
IV. 員工及資源管理	V. 質素保證和問責	VI. 對外溝通及聯絡

(二) 因應學校發展需要

(三) 因應個人專業成長需要

(四) 維繫學校及個人在社會的網絡/服務

學習內容類別	項目	時數
1. 有系統的學習	1.1 校長領導及行政管理相關課程(IV,V)	10 小時
	1.2 小學課程及教學發展相關課程(II)	10 小時
	1.3 生命教育相關課程(II)	30 小時
2. 實踐學習	2.1 教師及家長教育(VI)	30 小時
	2.2 副校長及中層人員課程導師(III)	30 小時
	2.3 資訊科技教育發展 (I,I,III)	10 小時
3. 為教育界及社會服務	3.1 中華基督教會香港區會小學校董 (基灣、蒙黃花沃、基慧(馬灣))	30 小時
	3.2 中華基督教會香港區會小學校長會會員(VI)	20 小時
	3.3 區會宗教教育事工小組成員(VI)	6 小時
	3.4 區會小學校長會典禮組成員(VI)	10 小時
	3.5 區會小學校長會福利組召集人(VI)	20 小時
	3.6 香港中文大學校友校長會主席(VI)	20 小時
	3.7 葵涌區小學校長會會員(VI)	10 小時
	3.8 葵涌區學體會委員(VI)	10 小時
	3.9 廉政公署教育刊物「拓思」編輯委員(VI)	10 小時

B)教師專業發展日學習安排計劃

日期	項目	時數 (小時)
23/11, 24/11/2015(下午)	合作學習教學培訓	6
27/11/2016(全日)	葵涌區教師發展日	6
18/3/2016(全日)	學校教師發展日	6

關注事項校務計劃

學校層面

1. 增加校舍環境資源，豐富學生學習經歷
2. 營造關愛校園，推動生命教育
3. 善用協作交流平台，促進教師專業發展
4. 優化財務及資源管理

科組層面

1. 提升學生學習興趣，培養自學精神
2. 訂定清晰焦點，針對教學難點設計教學內容
3. 提升課堂提問及回饋技巧

重點發展項目

1. 管理與組織：團隊精神、危機處理
2. 校風及學生支援：班風經營、訓輔合一
3. 學與教：評估促進學習、生命教育、照顧個別差異

學校層面 關注事項：

1. 增加校舍環境資源，豐富學生學習經歷

策略/工作	時間表	成功準則	評估方法	負責人	所需資源
資訊科技組	全年	<ul style="list-style-type: none"> ● 校園電視台與不同科組合作全年最少能製作三套校本節目 ● 教師認同參與相關的講座、工作坊、小組會議等活動，能有助推行WIFI900計劃 ● 教師認同利用平板電腦進行試教，能增進電子學習的教學經驗和成效，並能促進學生的學習動機和興趣 ● 方便家長、學生、社區人士、校友等獲得校園的最新資訊 	校本節目成果 教師問卷	統籌教師及各科組統籌	
校風及學生支援組	全年 24 節	<ul style="list-style-type: none"> ● 不同能力學生能經歷不同智能活動 ● 學生透過參與持恆體藝活動有助提升自信心、毅力及興趣 	演出表現 學生問卷 比賽成績	教師 導師 副校長	康樂器材
學	全年 10 月至 6 月間進行	<ul style="list-style-type: none"> ● 多元智能活動配合學生需要 ● 教師能完成相關課程以規劃校本課程 	學生問卷 校本課程		
		<ul style="list-style-type: none"> ● 體藝節 <ul style="list-style-type: none"> ➢ P.1-P.2 同學經歷10項不同體藝活動 ➢ P.3-P.6同學可選擇一項活動作4年持恆體專項訓練 ➢ 所有活動同學均免費參與，並考慮不同興趣及能力安排入組 ● 小息/午息活動 <ul style="list-style-type: none"> ➢ 地下操場小息推展動及靜態活動 ➢ 樓層小息/午息推展靜態棋藝活動 ● 身心靈健康校園計劃 <ul style="list-style-type: none"> ➢ 參與教育局及大專院校提供培訓課程 ➢ 全年安排不同類型的活動或講座 			

與教組	<ul style="list-style-type: none"> ● 優化K.C. Café獎品種類，增設文具換領，以不同獎勵配合各類學習活動推行 		<ul style="list-style-type: none"> ● 配合學生獎勵計劃，以K.C. Cafe取替小賣部，豐富學生學習經歷 ● 活動獎勵有助提升學生學習積極性 	教師問卷 學生得獎統計	統籌教師	\$8000
英文科	<ul style="list-style-type: none"> ● 優化英語學習中心及增加開放時間 ● 營造P.4-6學生運用英語語境，每2星期設說話課，與2位外籍教師交談 ● 2位外籍教師及英文科主任負責組織不同類型的英語活動，讓學生逢星期一及五於英語學習中心進行學習活動 ● 透過KC café「獎勵計劃」，讓學生運用英語進行購物交際，營造語言環境 	全年	<ul style="list-style-type: none"> ● 添置英語學習中心資源以配合教科書的運用 ● 優化英語學習中心課程以有效運用英文語境 ● 學生能參與不同的英語活動及用英語溝通 	教師觀察	科主任 科任教師 英語外籍教師	
中普科	<ul style="list-style-type: none"> ● 透過KC café「獎勵計劃」，讓學生運用普通話進行購物交際，營造語言環境 	全年	<ul style="list-style-type: none"> ● 學生到 KC café購物時能以普通話購物 	教師觀察	科主任 /普通話科任教師	
常識科	<ul style="list-style-type: none"> ● 廚餘回收計劃 透過學習使用廚餘機，讓學生學會珍惜食物 [五年級及綠化小精英] 	全年	<ul style="list-style-type: none"> ● 參與計劃的學生學會珍惜食物 	學生問卷	課程發展主任 科主任 科任教師	廚餘機 「齊惜福」機構
電腦科	<ul style="list-style-type: none"> ● 「真Shine」展板 ● 考試前一周小息時段開放電腦室以助P5-6學生進行課後跟進活動 	考試前一週	<ul style="list-style-type: none"> ● 學生認為展板內容有助提點學生正向行為 ● 學生認為小息開放電腦室有助進行課後跟進活動 	學生問卷 教師觀察	TSS 電腦科主任	網上問卷 展板 評估表 IT
音樂	<ul style="list-style-type: none"> ● 建立電子音樂教室及課程 ● 為音樂室添置所需電子軟件及設備 	9月至7月	<ul style="list-style-type: none"> ● 建立區會學校音樂交流平台 ● 完善音樂室所需電子軟件及設備 	教師交流 教師反思	音樂科教師	音樂電子軟件及設備

科				檢討會		
---	--	--	--	-----	--	--

學校層面 關注事項：

2. 營造關愛校園，推動生命教育

策略/工作	時間表	成功準則	評估方法	負責人	所需資源
訓輔組 <ul style="list-style-type: none"> ● 「我熱愛生命」---「Easy Easy好小事」計劃 <ul style="list-style-type: none"> ➢ 透過「好事日記」，學生以文字或圖畫將每一天完成好事記錄下來，分享給身邊的同伴或家人，並鼓勵其他人一同作好事 ➢ 於班風經營壁報板上展示學生日記，分階段更新日記（讓每位學生均有機會被展示其日記） ➢ 班主任每月揀選一份學生作品交予張姑娘，素描後再於午膳時間透過中央廣播向學生展示 	全年	<ul style="list-style-type: none"> ● 活動能有助學生關愛身邊的人 	學生問卷 教師問卷	訓輔組 班主任	「以勒基金、我熱愛生命行動」輔助資源
<ul style="list-style-type: none"> ● 秩序及清潔比賽 <ul style="list-style-type: none"> ➢ 透過比賽加強學生遵守秩序及清潔意識 ➢ 各級樓層值日教師評分（樓層小息） ➢ 每月透過樓層壁報中顯示各班成績 	10月至6月	<ul style="list-style-type: none"> ● 學生的秩序及清潔有明顯進步 	秩序及清潔分數紀錄表	全體教師	獎狀
<ul style="list-style-type: none"> ● 生日之星 <ul style="list-style-type: none"> ➢ 班主任先於課室壁報板生日屋中張貼每月生日的學生相片，並於每個月其中一日之午膳準備生日蛋糕及小禮物為學生慶祝，該月生日的學生可穿著便服回校 	9月至6月	<ul style="list-style-type: none"> ● 學生能感受到別人的關愛 	學生問卷	訓輔組 班主任	生日蛋糕小禮物
<ul style="list-style-type: none"> ● 一人一崗 <ul style="list-style-type: none"> ➢ 班主任分配一人一崗，各人負責不同的工作崗位，藉以培養學生關愛校園，對學校 	9月至7月	<ul style="list-style-type: none"> ● 學生能透過不同職責，培養服務精神、責任感及自信 	學生問卷 教師問卷	全體教師	小禮物

	的歸屬感，提升學生責任感及自信		● 計劃能有助建立關愛校園的文化			
	<ul style="list-style-type: none"> ● 推動生命教育，加強學生抗逆力 <ul style="list-style-type: none"> ➢ SGT與香港青少年輔導協會合作，參與「結伴小天使」計劃，共12節 ➢ 培訓30名學校大使(小四至小六)，透過校內實踐校園互相支援，建立關愛文化 ➢ 表現出色者獲得嘉許 	10月至6月	<ul style="list-style-type: none"> ● 學校大使積極參與活動感光榮 ● 計劃能有助建立關愛校園的文化 	學生問卷 教師問卷	SGT 與香港青少年輔導協會合作	嘉許狀
	<ul style="list-style-type: none"> ● 參與教育局:和諧校園—反欺凌運動 <ul style="list-style-type: none"> ➢ 培訓10名和諧大使(小四至小六)，透過校內活動，實踐校園互相支援，建立關愛文化，向全校同學推廣和諧訊息 	全年	<ul style="list-style-type: none"> ● 學校大使能完成培訓及參與活動 ● 學生能在校園實踐互相支援及關愛行動 	學生出席率及表現 學生問卷 教師問卷	SGT	嘉許狀
校牧事工組	<ul style="list-style-type: none"> ● 鼓勵學生關愛及付出愛心行動 <ul style="list-style-type: none"> ➢ 透過「愛心小天使」活動，每人都成為同班其中一位同學的小天使(不讓該同學知道)，付出愛心說話和行動(如寫書簽、代禱等) ➢ 與視藝科合作，製作彩虹刮紙刮畫，深化關愛的學習 ● 背誦與主題有關的金句 	下學年	<ul style="list-style-type: none"> ● 學生積極投入活動中 ● 學生願意付出愛心行動去關懷同學 ● 學生在活動中感到被關心 	教師觀察 學生問卷	校牧核心小組	小書簽 彩虹刮紙 金句表
生命教育組	<ul style="list-style-type: none"> ● 服務學習 <ul style="list-style-type: none"> ➢ 小三學長分配到小一，協助學弟學妹寫手冊、做功課、認識校園、收拾儲物櫃、書包、進行活動(如看圖書、玩耍)等 ● 生命小領袖培訓 <ul style="list-style-type: none"> ➢ 參與培訓課程，在校內籌備「做一件讓世界變得更美的事」 	全年	<ul style="list-style-type: none"> ● 參與服務的學生能建立自信，培養責任感，增加成就感 ● 活動有助建立關愛的文化 ● 學生能認識自我，成為校內小領袖，並參與學校之生命教育事工 	服務學習紀錄冊 會議檢討 學生問卷	科主任 訓輔組 班主任	

聖經科	<ul style="list-style-type: none"> ● 教師協作交流，利用課堂的設計鼓勵學生彼此關愛及作出愛心服侍的行動 <ul style="list-style-type: none"> ➢ 各級聖經科教師按所教的課題，共同商議訂出配合重點主題的課次 ➢ 科任教師商討如何施教及設計跟進課業、並推行時段等，也可考慮以宗教周愛心小天使活動作延伸 ➢ 學習成果將會在來年度成果展中展示 	全年	<ul style="list-style-type: none"> ● 教師認同活動能有效提升學生彼此關愛及作出愛心服侍的行動 ● 學生認同課堂 /活動能鼓勵同學彼此關愛及作出愛心服侍的行動 	教師問卷 學生問卷 學生作品	科任教師	工作紙/課業設計
電腦科	<ul style="list-style-type: none"> ● 關愛台 <ul style="list-style-type: none"> ➢ 鼓勵學生使用不同電腦軟件製作打氣訊息以支持身邊不同群體(同學、老師、家長、社會人士) ➢ 定期收集學生作品，經評審後於學校網頁發放打氣訊息 	全年三期	<ul style="list-style-type: none"> ● 學生能以電腦軟件自製打氣訊息以鼓勵及支持身邊的群體 	學生問卷 會議檢討	電腦科任 TSS	評估表 學校網頁
體育科	<ul style="list-style-type: none"> ● 透過基真水運會、基真陸運會培養體育精神 ● 設班際大獎，培養學生對班級的歸屬感、團結、互助互愛的精神 		<ul style="list-style-type: none"> ● 師生認同活動及比賽能營造關愛校園文化 ● 比賽能有助提升班級團隊精神 	觀察學生的表現/問卷調查	科主任及體育老師	獎盃

學校層面 關注事項：

3. 善用協作交流平台，促進教師專業發展

策略/工作	時間表	成功準則	評估方法	負責人	所需資源
管理與組織 <ul style="list-style-type: none"> ● 舉辦「傳媒教育」講座 ● 舉辦「合作學習照顧個別差異」講座 ● 舉辦「優質課堂」工作坊 ● 舉辦「自主學習訓練高階思維」講座 ● 安排未接受「支援有特殊需要學生訓練」的教師分批完成有關課程 ● 參與教育局及大專院校的協作交流計劃及安排參與專業進修的教師回校後分享 	15年8月 15年11月 15年11月 16年3月 全年 全年	<ul style="list-style-type: none"> ● 教師認同講座能幫助教師了解傳媒情況 ● 教師認同講座能幫助教師運用合作學習照顧有不同學習需要的學生 ● 教師認同講座能幫助教師善用提問回饋 ● 教師認同講座能幫助教師透過自主學習訓練學生高階思維 ● 搜集教師意願，分階段安排教師修讀有關課程 ● 教師認同計劃有助改善學與教及促進專業發展 	教師問卷 教師進修紀錄 定期檢討 參與教師經驗分享及反思	校長 副校長 專責主任 及教師	免費 講座收費約\$5,500 講座收費約\$5,500 講座收費約\$1,500
資訊科技組 <ul style="list-style-type: none"> ● 參與有關資訊科技教學、電子學習等範疇的教師培訓課程 	全年	<ul style="list-style-type: none"> ● 教師全年參與不少於3小時的相關培訓課程 ● 中英數各科最少1位教師參與相關五星期覆修課程，並在校內作分享 	教師進修紀錄	全體教師	
生命教育 <ul style="list-style-type: none"> ● 教師參與相關課程或講座，並協助規劃校本生命教育課程 ● 參與小學價值教育學習圈 	全年	<ul style="list-style-type: none"> ● 參與教師認同課程或講座有助協助推動學校生命教育 ● 參與教師認同學習圈有助提升課堂教學效能 	教師交流分享 共備紀錄 觀課	校外支援人員 科主任 科任教	香港教育學院 教育局

組	<ul style="list-style-type: none"> ● 教師透過共同備課、協教、檢討與分享，優化生命教育課程 		<ul style="list-style-type: none"> ● 參與教師認同策略能優化生命教育課程 	會議檢討	師	
英文科	<ul style="list-style-type: none"> ● 參與城市大學協作教學學習圈 ● 舉辦教師工作坊，促進教師專業發展 	全年	<ul style="list-style-type: none"> ● 參與教師認同策略能提升教師專業發展 ● 教師能於課堂運用工作坊所學 ● 教師能於工作坊分享所得 	教師問卷 觀課	課程主任 科主任	教案
音樂科	<ul style="list-style-type: none"> ● 定期與區會學校進行音樂合作及交流 	全年三期	<ul style="list-style-type: none"> ● 建立區會學校音樂交流平台 ● 音樂科教師能運用電子學習輔助音樂教學，促進科組發展 	教師交流 教師反思 檢討會	音樂科 教師	音樂電子軟件 及設備

學校層面 關注事項：

4. 優化財務及資源管理

策略/工作	時間表	成功準則	評估方法	負責人	所需資源	
管理與組織	● 推行電子繳費計劃 ● 推行eClass Teacher App或google日曆程式,讓教職員可即時查閱學校消息、校曆等	全年	● 教師認同計劃能有助提升財務管理效能,釋放教師空間 ● 教師認同程式能優化學校行政溝通程序	教師問卷/ 會議檢討	專責主任	\$5250
資訊科技組	● 以「建立電子管理系統,優化學校行政程序」為計劃(包括:學生及教職員考勤紀錄系統、電子圖書館系統、資產管理行政系統及家長智能手機程式)向優質教育基金申請撥款 ● 全校家長利用電子繳費(e-Payment)方法,配合內聯網平台的「付費管理系統」進行日常繳費	全年	● 教師認同該計劃能提升學校行政電子化管理,從而縮短教師處理行政事務的時間 ● 持分者能加強家校溝通與提升教學效能 ● 家長認同利用電子繳費方法進行繳費後,更為便捷 ● 校務處職員能有效利用內聯網平台的「付費管理系統」進行賬目管理	教師問卷 家長問卷 會議檢討	統籌教師	\$0-\$74550 視乎獲批款項而定 \$35200

科組層面 關注事項：

1. 提升學生學習興趣，培養自學精神

策略/工作	時間表	成功準則	評估方法	負責人	所需資源	
學 與 教	● 安排教師培訓工作坊，包括合作學習： ➢ 分組方法 ➢ 分組活動 ➢ 課業設計 ● 配合課堂獎勵計劃，鼓勵學生： ➢ 積極(表現) ➢ 互相(合作) ➢ 發揮(創意) ➢ 體現(自學) ● 與KC Café合作，配合重點提供優惠派發獎勵券，並運用英、普語言環境豐富學習經歷	24/11/20 15	● 教師認同提供的方法能幫助設計教學活動及有效提升學生的學習興趣及成效 ● 不同能力的學生均有動機參與獎勵計劃及 50%學生獲得各款獎券	教師問卷 學生得獎 統計	統籌教 師	\$5500 \$8000
中 普 科	● 透過KC café「獎勵計劃」，讓學生運用普通話進行購物交際，從而提升學習興趣 ● 配合「獎勵計劃」活動，課堂教學加入日常生活(購物)用語，讓學生能到KC café以普通話進行購物 ● 培訓KC café服務生，提升說普通話的自信心及流暢度	全年	● 學生到 KC café購物時能以普通話購物 ● 學生喜歡運用普通話進行活動 ● 服務生能以流利的普通話交際 ● 服務生說普通話的自信心提升	教師觀察	科主任 普通話 科任教 師	
英 文 科	● 推行「閱讀獎勵」計劃，鼓勵學生自學 ➢ 學生每月閱讀2本英文書 ➢ 家長簽署閱讀紀錄表	全年	● 師生認同計劃能提升學生自學精神	教師問卷 學生問卷	科主任 科任教 師	ERS書籍

數學科	<ul style="list-style-type: none"> ● 擬「自學工作紙」 <ul style="list-style-type: none"> ➢ 教師因應合適的課題設計課前預習或課後延伸的自學工作紙，培養學生探索和自學精神，並提升學生學習數學的興趣 ● 數學活動日 <ul style="list-style-type: none"> ➢ 舉辦趣味性的數學活動日，提升學生學習數學的興趣 	<p>全年</p> <p>13/6/16</p>	<ul style="list-style-type: none"> ● 學生能透過自學完成自學工作紙 ● 學生投入活動 	<p>學生的自學工作紙表現</p> <p>會議檢討</p> <p>教師觀察</p> <p>教師問卷</p>	<p>科主任</p> <p>科任教師</p>	
常識科	<ul style="list-style-type: none"> ● 小學校本課程發展支援服務(四年級)於課程內加強學習的趣味，引發學生的高階思維訓練 ● 聘請導師於課後小組設「科技資優」拔尖課程 	<p>全年</p>	<ul style="list-style-type: none"> ● 學生能透過課堂活動學習至少兩種思維模式 ● 學生的學習動機有所提升 	<p>教案分享</p> <p>專家/教師觀課</p> <p>專家/教師評課</p> <p>教師/學生問卷</p>	<p>課程發主任</p> <p>科主任及四年級科任教師</p> <p>拔尖課教師</p>	<p>教育局外聘服務</p>
視藝科	<ul style="list-style-type: none"> ● 藝術家介紹 <ul style="list-style-type: none"> ➢ 增加藝術家展示版的資料，科任鼓勵學生於課餘時間閱讀 ➢ 教師設計的工作紙內容中，會提問藝術家展示版上的資料 ➢ 如同學的工作紙獲得80%或以上成績，均獲獎勵 ● 閱讀刊物自學 <ul style="list-style-type: none"> ➢ 選拔對本科有興趣及表現較佳學生為藝術大使，並派發經教師選取的富趣味性藝術刊物給他們閱讀 	<p>全年</p>	<ul style="list-style-type: none"> ● 科任教師認為在展示板中介紹藝術家的活動，能引發學生的學習興趣，並培養學生的自學精神 ● 學生認為派發的藝術刊物有趣味，能提升他們的學習興趣和自學精神 	<p>教師問卷</p> <p>學生問卷</p>	<p>科主任</p> <p>科任教師</p>	<p>展示板</p> <p>工作紙</p> <p>小禮物</p> <p>藝術刊物</p>

音樂科	<ul style="list-style-type: none"> ● 建立多元化之音樂隊伍，啟發學生音樂潛能 <ul style="list-style-type: none"> ➢ 聘請專業導師教授音樂課程(管樂團、管樂訓練、管樂基礎、古箏、木笛) ➢ 為有潛能之學生提供免費音樂課程(P.1-3唱遊班、P.4-6歌詠隊、P.4-6手鐘隊) 	全年體藝課及課後週一、三、五、六	<ul style="list-style-type: none"> ● 學生踴躍報名 ● 學生積極參與訓練及認真上課 ● 學生能掌握演奏技巧 	統計參與人次 定期評核 學生學習進度 觀察學生表現	科主任 科任教師	通告、禮堂、2/F 3/F 音樂室、基真堂、豎琴室、課室
體育科	<ul style="list-style-type: none"> ● 提升學生對體育科的興趣，提升學生的體育水平 <ul style="list-style-type: none"> ➢ 早上活動及小息時段進行籃球投射、呼拉圈及跳繩活動 ➢ 體藝課優化，持恆體育訓練 ➢ 透過聘請田徑、游泳及球類教練，提升學生的體育水平 	全年	<ul style="list-style-type: none"> ● 學生能自發性參與早上及小息時的活動 ● 學生能在各項比賽中爭取前八名的成績 	教師觀察 教練觀課/ 各項比賽的成績	科主任 及體育教師	操場及體育用具
電腦科	<ul style="list-style-type: none"> ● 重整學校網頁內電腦輔助學習平台的內容以提供機會給學生進行自學活動 ● 以學生為本優化WebQuest教學內容，教師根據學生能力簡化WebQuest內容 ● 設「生活字庫」 <ul style="list-style-type: none"> ➢ P3-P6學生課後自行從生活中搜集字句，並以拆解頭尾兩碼，以培養自學精神 ● 「真動感」遊戲 <ul style="list-style-type: none"> ➢ P4-6學生透過Kinect動感遊戲加強學生對速算的興趣 	全年	<ul style="list-style-type: none"> ● 學生認為電腦輔助學習平台的連結有助提供機會給他們進行自學活動 ● WebQuest 教學內容有助提升學習興趣和自學能力 ● 學生能透過網絡資源完成生活任務 ● 學生能因應生活題材自行拆解速成碼，並加以記錄 ● 學生認為動感遊戲有助加強對速算的興趣 	學生問卷 教師問卷 學生作品 觀察	電腦科主任 各科科主任 TSS	評估表 各科自學平台 登入密碼 評估表 學校網頁 生活字庫紙

圖書科	<ul style="list-style-type: none"> ● 與「美國婦女會」協作於圖書課推動英語閱讀 ● 參與香港大學「閱讀大挑戰」計劃 - 同學閱讀指定的書籍，登入雲端兒童文學測驗庫進行電子測驗 ● 閱書及書籤交換計劃 - 同學閱讀一本英文圖書及製作書籤，由圖書館教師收集，與本地或外地小學同學郵寄交換 ● 參加「教協書叢悅閱俱樂部」主辦之「閱讀獎勵計劃 ● 參加「書叢榜」活動 	全年	<ul style="list-style-type: none"> ● 同學喜歡聆聽課堂故事 ● 閱讀大挑戰平台的數據顯示參與的同學的資訊素養能力及登入率有所提升 ● 活動能提升學生的閱讀興趣及自學精神 ● 同學完成閱讀計劃，認同計劃能提升閱讀興趣 ● 同學喜歡「書叢榜」活動 	查閱計劃 小冊子 學生問卷 訪談	美國婦女會 香港大學 圖書館 主任 全體教師	I.T.支援 購買配合課程需要的圖書 郵費 畫紙 交教協600元 獎品約1000元
聖經科	<ul style="list-style-type: none"> ● 每位學生上、下學期分別有金句表一張(貼於手冊內)。科任鼓勵學生背誦卡上的金句。表現良好的同學可獲KC café獎勵券 ● 於宗教周舉行背金句活動及比賽 	全年 17/2 至 21/3	<ul style="list-style-type: none"> ● 教師認同活動能加強學校的宗教氣氛，及對基督教信仰的認識 ● 學生積極參與宗教周背金句活動 	教師問卷 及學生得獎統計	科任教師 統籌教師	基真KC café 獎勵券 小禮物
校牧事工組	<ul style="list-style-type: none"> ● 校園福音大使 <ul style="list-style-type: none"> ➢ (周五課後活動)初信栽培、培養學生在校參與服務 ➢ 鼓勵學生參與服務(宗教閣、校牧室及背金句活 	全年	<ul style="list-style-type: none"> ● 學生投入活動 ● 學生加深對基督信仰的認識及提昇服務的興趣 	教師觀察 學生問卷	校牧 核心小組	小禮物

科組層面 關注事項：

2. 訂定清晰焦點，針對教學難點設計教學內容

策略/工作		時間表	成功準則	評估方法	負責人	所需資源
英文科	<ul style="list-style-type: none"> 於共備會議，商討教學難點及策略 	全年	<ul style="list-style-type: none"> 教師認同教學策略能促進教學效能 	共備紀錄 觀課	課程主任 科主任	
數學科	<ul style="list-style-type: none"> 每次會議討論學生難點和有效教學策略，並詳細記錄於會議紀錄，作為日後參考之用 	全年	<ul style="list-style-type: none"> 教師認為本年度所訂定的焦點清晰，教師能針對教學難點設計教學內容 	課堂觀察 教師問卷	科任教師	
視藝科	<ul style="list-style-type: none"> 優化進度表 根據去年的教學檢討，優化本年的學習目標，並在進度表中列明能對應學習目標的項目，也列明教學活動和注意事項等 重溫教學目標 優化上學年經檢討後的工作紙，透過工作紙重溫教學目標。另工作紙獲80%或以上成績的學生均獲獎勵 	全年 下學期	<ul style="list-style-type: none"> 科任教師認為運用優化的進度表，更易於協助學生掌握過往的教學難點 科任教師認為學生在完成工作紙後，對學習目標更清晰和鞏固 	教師問卷	編寫進度教師 科主任 科任	進度表、 工作紙、小禮物

科組層面 關注事項：

3. 提升課堂提問及回饋技巧

策略/工作	時間表	成功準則	評估方法	負責人	所需資源
學與教 <ul style="list-style-type: none"> ● 邀請講者就回饋技巧進行講座或工作坊 ● 將回饋技巧列入本年度考績觀課重點： ● 教師利用提問檢視表，自評考績課堂時的回饋技巧表現 ● 由副校長/課程發展主任於評課時就回饋表現作出回饋 	23/11/2015 上、下學期考績觀課	<ul style="list-style-type: none"> ● 教師認同工作坊能有助提升教師的回饋技巧 ● 教師能運用檢視表的提問及回饋技巧幫助學生學習 ● 教師能透過提問及回饋技巧提升課堂教學效能 	教師問卷 檢視表	副校長 及課程主任	\$5500
英文科 <ul style="list-style-type: none"> ● 於共備會議，每課設高階思維問題 ● 於課堂中及課業內給予有效的回饋 	全年	<ul style="list-style-type: none"> ● 教師能引導學生回答高階思維問題及給予回饋 ● 學生能得到有效的回饋 	教師觀課	課程主任 科主任	
數學科 <ul style="list-style-type: none"> ● 數學工作坊 全年舉辦一次提問或回饋技巧工作坊，提升教師提問及回饋技巧，優化課堂教學效能 	上學期	<ul style="list-style-type: none"> ● 教師認為工作坊能提升教師提問或回饋技巧 	教師問卷 課堂觀察	科任教師	

重點發展項目：

1. 管理與組織：團隊精神、危機處理

策略/工作	時間表	成功準則	評估方法	負責人	所需資源
<ul style="list-style-type: none"> ● 舉辦「建立團隊精神」講座或工作坊 ● 推行「守護天使計劃」 由教師福利組推動，促進教師間彼此關愛文化 ● 檢討危機處理指引，進行危機處理演習 	全年	<ul style="list-style-type: none"> ● 教師認同講座能協助教師建立團隊精神 ● 教師認同計劃能增進教師間的關懷和團隊精神 ● 完成檢討危機處理指引工作 ● 進行危機處理演習以助教職員熟習處理方法 	教師問卷 會議檢討	副校長 專責主任 訓輔組	

重點發展項目：

2. 校風及學生支援：班風經營、訓輔合一

策略/工作	時間表	成功準則	評估方法	負責人	所需資源
訓輔組 <ul style="list-style-type: none"> ● 設分級訓輔會 <ul style="list-style-type: none"> ➢ 討論各級學生個案，了解學生需要 ➢ 教師分享支援學生的經驗 	全年 三次	<ul style="list-style-type: none"> ● 訓輔會能針對學生個案進行討論及有助班主任及訓輔組的溝通，支援學生成長 	教師問卷	訓輔組	
<ul style="list-style-type: none"> ● 提升班風經營，建立良好師生關係： <ul style="list-style-type: none"> ➢ 開學首周，建立課室常規 ➢ 設計班口號 ➢ 訂立班規 ➢ 集隊、禮堂禮儀 	9月至7月	<ul style="list-style-type: none"> ● 學生能建立良好紀律和態度 	學生問卷 教師問卷	全體教師	
<ul style="list-style-type: none"> ● 設「功課加油站」 <ul style="list-style-type: none"> ➢ 學生於家課冊內欠交功課達第3次及後每一次再欠功課者，則翌日或另一天需留校 	10月至6月	<ul style="list-style-type: none"> ● 全校平均學生欠交功課次數不多於5次 	欠交功課數據 教師問卷	訓輔組 全體教師	

	補做功課，藉以協助學生改善欠交功課情況			功課支援小組 導師	
	<ul style="list-style-type: none"> ● 推行「朋輩調解計劃」 ---- 調解小先鋒 <ul style="list-style-type: none"> ➢ 利用9月集會時段，由六年級學生以角色扮演或短片分享向全校同學推廣調解服務 ➢ 同時透過「調解員鞏固班」再加強培訓10位調解小先鋒，重溫及掌握去年所學的調解技巧 ➢ 透過「調解員招募及培訓—基礎班」，培訓10位至15位五年級學生加入調解小先鋒 ➢ 11月於操場設置調解專區(地下小息)，調解小先鋒巡視樓層(樓層小息)，為全校同學調解衝突 ➢ 邀請同區友校與本校學生進行「朋輩調解」交流，分享經驗。 		<ul style="list-style-type: none"> ● 調解小先鋒能掌握調解技巧及提升解難能力 ● 調解員能協助教師解決學生的小紛爭，以引導學生正向行為 	觀察 匯報 學生問卷	周
	<ul style="list-style-type: none"> ● 成長的天空計劃(小四至小六學生) 透過計劃，讓參與的學生提升抗逆力及自信心，並能解決所遇到的困難 	全年	<ul style="list-style-type: none"> ● 活動能依時完成及達標 	學生活動評估/工作紙 學生及家長出席率 學生及家長問卷	SGT 社工 專責主任 教育局 香港小童群益會社工 中國香港歷行會社工

<ul style="list-style-type: none"> ● 對學生的支援服務 ➤ 個案輔導，識別有需要的學生，並給予適切的支援輔導 ➤ 舉辦學生講座/工作坊(學生成長) 協助學生解決困難及促進成長 	全年	<ul style="list-style-type: none"> ● 為學生提供輔導服務 ● 學生感活動有助他們成長需要 ● 每年最小三次講座 	個別報告 以口頭形式 詢問學生感 想及分享	SGT 教育心 理學家	檔案、 社區資源
<ul style="list-style-type: none"> ● 對家長的支援服務 ➤ 舉辦家長學堂 透過家長學堂舉辦有關輔助子女成長及學習方面的課程，提升家長協助處理子女在不同階段的成長需要 ➤ 舉辦家校茶聚 定期舉辦家校茶聚，促進家校有效溝通 	全年	<ul style="list-style-type: none"> ● 家長同意活動能提升他們協助處理子女在不同階段的成長需要 ● 家長感到有支援及分享交流 	家長問卷或 以口頭形式 詢問家長計 劃之成效 家長問卷	基真堂 同工 社工 SGT EP 及教 支援組 專責主 任	基真堂

重點發展項目：

3. 學與教：評估促進學習、生命教育、照顧個別差異

評估促進學習：						
策略/工作		時間表	成功準則	評估方法	負責人	所需資源
中文科	<ul style="list-style-type: none"> ● 教授 1-2 個單元後，便進行 1 次評估，檢討及跟進學生學習難點，回饋教學 ● 各級根據單元學習重點設計進展性評估 ● 寫作課透過自評、互評等工具讓學生檢視所學 	全年	<ul style="list-style-type: none"> ● 各級能根據單元學習重點設計進展性評估 ● 教師認同單元評估能促進教與學效能 ● 學生能運用自評、互評工具了解所學 	檢視各級進展性評估 會議檢討 檢視簿冊	科主任 科任教師	
數學科	<ul style="list-style-type: none"> ● 試題分析 透過試題分析學生的學習表現及難點，於試後課堂中釐清學生的數學概念 	全年	<ul style="list-style-type: none"> ● 學生數學能力有所提升 	教師問卷 跟進工作紙 會議紀錄	科任教師	
生命教育：						
策略/工作		時間表	成功準則	評估方法	負責人	所需資源
<ul style="list-style-type: none"> ● 優化生命教育課程及進行教師培訓 <ul style="list-style-type: none"> ➢ 參與教師完成相關培訓課程，並協助規劃校本生命教育課程教師透過共同備課、試教及檢討與分享優化價值教育課題 ● 優化校本生命教育的主題活動，吸收他校的經驗 <ul style="list-style-type: none"> ➢ 參與小學價值教育學習圈 		全年	<ul style="list-style-type: none"> ● 參與教師認同課程有助協助推動學校生命教育 ● 參與教師認同學習圈有助提升課堂教學效能 ● 參與教師認同策略能優化生命教育課程 	教師交流分享 會議檢討 共備紀錄 觀課	校外支援人員 科主任 科任教師	香港教育學院

照顧個別差異，提升學與教效能：						
策略/工作		時間表	成功準則	評估方法	負責人	所需資源
課後支援	<ul style="list-style-type: none"> ● 參加校本課後學習及支援計劃：設興趣班及功課輔導班 	全年	<ul style="list-style-type: none"> ● 參加校本課後學習及支援計劃的對象學生能完成學校功課，減少欠交功課 	觀察問卷	專責主任 校外導師	
假期溫習班	<ul style="list-style-type: none"> ● 為考試二至三科不合格的學生，於聖誕及新年、復活節、暑假期間進行中文、英文、數學科精補計劃，按學習目標重點溫習，達到提升學習能力的目標 	全年	<ul style="list-style-type: none"> ● 「假期溫習班」的評估成績合格 	評估報告	專責主任 校外導師	
教育支援組	<ul style="list-style-type: none"> ● 全校參與照顧有特殊需要學生，優化各學習支援小組 <ul style="list-style-type: none"> ➢ 舉辦讀寫小組、情緒管理小組、專注小組、IT小組等，幫助學生學習需要 ➢ 參與教育局：喜伴同行及同心同行計劃支援有需要學生 ● 及早識別及照顧小一學生個別差異 <ul style="list-style-type: none"> ➢ 教師透過量表及早識別學生個別差異 ➢ 再與支援組開會討論個別學生差異 ➢ 科任教師根據學生的困難調適課程 ● 舉辦家長講座或工作坊(照顧有特殊學習需要兒童) 	全年	<ul style="list-style-type: none"> ● 學生的相關學習或行為表現有改善 ● 能有效識別學生，並給予適切的支援 ● 工作坊內容對家長有幫助 	觀察 評估 工作紙 訪談 觀課 教師問卷 家長問卷 小一量表 成績 分班會議	SGT EP及教育支援組 東華三院 教育局 課程主任 小一科任教師	小組\$160,000 量表 科任教師

設 資 優 拔 尖 組	<ul style="list-style-type: none"> ● 為具潛能學生開展甄選機制 ● 規劃縱向資優課程，包括資優生界定、推行模式、評估方法 ● 規劃及發展三至六年級的資優課程，發掘和培育資賦優異的學生，為他們提供適切的教育機會，使他們發揮個別潛能： 	全年	<ul style="list-style-type: none"> ● 建立資優生庫 ● 建立校本資優課程及教材 ● 資優生認同資優課程能幫助他們提升學科知識 	資優名單 資優教材 學生反思日誌	統籌主任 科主任		
	中文科		<ul style="list-style-type: none"> ● 逢星期二/四拔尖小組(每組8至12人)教師在課後時段進行抽離式的拔尖課程 ● 運用教育局資優寫作教材庫，訓練學生寫作能力及發揮創意 ● 學生參加校內外比賽或活動，展示所學 				<ul style="list-style-type: none"> ● 全年最少一次展示學生的學習成果
	英文科		<ul style="list-style-type: none"> ● 逢星期二拔尖小組(每組8至12人)教師在課後時段進行抽離式的拔尖課程(寫作) ● 科任教師運用高階思維技巧及提問策略於學生創意寫作中 				
	數學科		<ul style="list-style-type: none"> ● 逢星期四拔尖小組教師(每組8至12人)在課後時段進行抽離式的拔尖課程(奧數及解難) ● 培訓理財大使協助管理KC café財務 ● 學生參加校內外比賽或活動，展示所學 				
常識科	<ul style="list-style-type: none"> ● 聘請導師於課後小組設「科技資優」拔尖課程 						

學與教	<ul style="list-style-type: none"> ● 安排分科分享會讓教師就照顧學生多樣性分享經驗 ● 於備課會討論如何照顧學生多樣性，並提供具體方案，如分組安排、分組活動及及課業設計等 	全年	<ul style="list-style-type: none"> ● 教師認同有關安排有助提升教學效能 ● 教師認同備課會提供的具體方案，有助解決照顧學生多樣性 	教師問卷 備課紀錄及問卷	課程主任	
中文科	<ul style="list-style-type: none"> ● 教師於共備會議中，透過預測學習難點、學生表現及學生習作等，討論如何照顧學生的多樣性，並根據單元學習難點設計高、中、低程度的分層工作紙 	全年	<ul style="list-style-type: none"> ● 各級能根據單元 學習難點設計高、中、低程度的分層工作紙 ● 教師認同工作紙能有助照顧學生的多樣性 	檢視各級分層工作紙 會議檢討 教師問卷	科主任 /科任 教師	
英文科	<ul style="list-style-type: none"> ● 教師於共備會議中，設計有效益的課堂活動以照顧學生學習多樣性 	全年	<ul style="list-style-type: none"> ● 學生能掌握課堂任務 ● 教師能運用高階思維策略 	備課紀錄	主任及 科任 教師	
數學科	<ul style="list-style-type: none"> ● 教師於備課會討論如何提升學生學習興趣，照顧學生多樣性，並提供具體方案，如分組安排、教學焦點、提問內容及家課佈置等 ● 擬「數學三階工作紙」，科任教師因應學生的學習表現而安排學生完成高、中或低的工作紙 	全年	<ul style="list-style-type: none"> ● 教師認同有關方案能幫助照顧學生多樣性 ● 教師認同工作紙有助照顧學生多樣性 	備課紀錄 觀察學生表現 教師問卷 會議檢討	科主任 及科任 教師	

學校發展津貼計劃

開辦班級數目: 30班(不包括「小學加強輔導教學計劃」)

諮詢教師的方法: 校務會議

項目	關注重點	策略/工作	預期好處	時間表	所需資源 (預計支出)	成功準則	評估方法	負責人
園藝及環境教育服務	支援學校發展園藝及環保教育	購買園藝服務及聘用導師 教授學生園藝知識: - 推動綠色校園及環保教育 - 支援常識科種植課程及相關興趣班 - 管理有機植物園、溫室、耕地等	- 學生獲取更多園藝及環保知識 - 有專業導師協作推行綠化活動 - 有專責人員與工友保養及培植各類植物	2015年10月至 2016年8月	薪酬預算: 綠化及環保教育: 約\$15,000 園藝服務: 約\$70,000 總數: \$85,000	- 環境教育活動設施得以優化 - 減輕教師及工友推行綠色校園及環保教育的工作量	收集學生種植活動記錄、教師及工友意見, 校園綠化的管理情況, 從而評估此職服務的效果	學校行政主任、常識科主任
英語外籍教師	協助英文課程發展	由機構承辦, 提供英語外籍教師負責以下職務: - 協助英文科計劃推行 - 支援英文科課堂活動 - 協助英文學習室的發展	有充足人手支援英文科發展的工作	2015年9月至 2016年7月	服務預算: 約\$110,000	- 英文科計劃能順利展開 - 學生與外籍教師溝通機會增加	收集英文科教師意見, 評估此職位的成效	英文科主任
體藝課	培養學生一體藝, 發展學生潛能, 提升成就感及自尊感	於星期五下午時段設立體藝課, 聘用專業導師及教練培訓學生(木笛、爵士舞, 籃球(男), 書法/水墨畫, 黏土/陶藝, 弦樂(中提琴), 弦樂(小提琴), 豎琴, 足球, 花式跳繩, 手鐘, 羽毛球, 拉丁舞, 籃球(女), 乒乓球, 繪畫)	有充足人手及專業導師發展學生體藝潛能	2015年10至 2016年6月	預算: \$89,000 (約\$65,000由課後支援津貼支出)	- 導師及教練能提供專業指導 - 學生的體藝才能得以發揮	收集學生及教師意見, 評估成效	體藝科主任

項目	關注重點	策略/工作	預期好處	時間表	所需資源 (預計支出)	成功準則	評估方法	負責人
行政及會計服務	支援行政及會計事務	購買行政及會計服務負責 以下職務： - 督導和跟進會計及相關行政工作 - 協助核數安排	部分行政及會計事務由該助理協助，提升學校行政及財務管理效能	2015年9月至 2016年8月	服務費預算： \$ [REDACTED]	- 行政及會計工作效率得以提升	收集校長、會計人員意見，評估此職位能否優化學校管理	學校行政主任、校長
校務文員及教學助理	支援學校事務	聘用校務文員及教學助理負責 以下職務： - 文書處理 - 協助校務處行政事務 - 支援代課及帶隊	部分學校事務由該文員協助，提升校務處效能，教師更可專心教學工作	2015年10月至 2016年8月	預算： \$ [REDACTED]	- 校務處工作效能得以提升	收集職員及教師意見，評估此職位能否減輕文書工作量	學校行政主任、校長

2014/2015 年度學校發展津貼額餘款\$493,518.34

2015/2016 年度學校發展津貼額為: \$702,146.00

2015/2016 年度學校發展津貼預計支出為: \$981,000.00

中華基督教會基真小學
2015 -16 小班教學周年計劃書

1. 關注事項：

- 1.1 提升學生學習興趣，照顧學生多樣性
1.2 提升教師提問與及回饋技巧，優化課堂教學效能

策略/工作	時間表	成功準則	評估方法	負責人	所需資源
<p>1.1 提升學生學習興趣，課堂照顧學生的多樣性</p> <ul style="list-style-type: none"> ● 安排教師培訓工作坊，包括合作學習： <ul style="list-style-type: none"> -分組方法 -分組活動 -課業設計 ● 配合課堂獎勵計劃，鼓勵學生： <ul style="list-style-type: none"> 積極(表現) 互相(合作) 發揮(創意) 體現(自學) 與 KC Café 合作，配合重點提供優惠派發獎勵券，並運用英、普豐富學習經歷 	<p>24/11/2015</p> <p style="text-align: center;">全年</p>	<ul style="list-style-type: none"> ● 教師會嘗試應用工作坊提供的方法於課堂以有效提升學生的學習興趣及成效 ● KC Café 定期推出優惠，學生能藉各款獎券換取不同獎品 	<p>教師問卷 教師問卷</p> <p>學生得獎統計</p>	<p>統籌教師</p> <p>統籌教師</p>	<p>\$5500</p> <p>\$8000</p>
<p>1.2 提升教師提問與及回饋技巧，運用提問引發學生思考</p> <ul style="list-style-type: none"> ● 邀請講者就回饋技巧進行講座或工作坊 ● 將回饋技巧列入本年度考績觀課重點： <ul style="list-style-type: none"> -教師利用提問檢視表，自評考績課堂時的回饋技巧表現 -由副校長/課程發展主任於評課時就回饋表現作出回饋 	<p>23/11/2015</p> <p>上、下學期考績觀課</p>	<p>教師於考績觀課的回饋表現較去年為佳</p>	<p>檢視表</p>	<p>副校長 課程發展主任及科主任</p>	<p>\$5500</p>

二零一五/一六學年校本課後學習及支援計劃
校本津貼 - 活動計劃表

學校名稱：中華基督教會基真小學

計劃統籌員姓名：李靜雯

聯絡電話：27419907

A. 本計劃受惠學生人數(人頭)預計共 246 名(包括 A. 領取綜援人數：72 名，B. 學生資助計劃全額津貼人數：134 及 C. 學校使用酌情權的清貧學生人數：40 名)

B. 獲本津貼資助/補足的各項活動資料

*活動名稱/類別	活動目標	成功準則 (例如:學習成果)	評估方法 (例如:測試、問卷等)	活動舉辦時期 / 日期	預計獲資助合資格學生 名額#			預計開支 (\$)	合辦機構/服務供應 機構名稱 (如適用)
					A	B	C		
學習支援	提升學生學習效能	學生認同課程能協助解決學習上困難	問卷	2015年9月至2016年6月	20	60	10	45,000	香港青少年輔導協會
文化藝術	提升學生學習效能	學生認同課程能擴闊科以外的學習經驗	比賽成果	2015年9月至2016年6月	15	35	-	21,800	外聘導師
體育活動	提升學生學習效能	學生認同課程能擴闊科以外的學習經驗	比賽成果	2015年9月至2016年6月	72	134	40	20,000	外聘導師
活動 項目總數： <u>3</u>				@學生人次	107	229	50		
				**總學生 人次	386				

備註:

*活動名稱/類別如下：功課輔導、學習技巧訓練、語文訓練、參觀/戶外活動、文化藝術、體育活動、自信心訓練、義工服務、歷奇活動、領袖訓練及社交/溝通技巧訓練

@學生人次：上列參加各項活動的受惠學生人數的總和

**總學生人次：指學生人次(A) + (B) + (C) 的總和

合資格學生：指(A)領取綜援/(B)學生資助計劃全額津貼及(C)學校使用酌情權的清貧學生

中華基督教會基真小學
2015-16 校牧事工組周年校務計劃書

1. 目標：

校牧事工透過本會堂會、學校間彼此協商、合作，達成協議，經堂會差派校牧進入學校，以學生、教師及家長為傳道服務及牧養關懷對象。透過宗教教育及福音事工，以

- 1.1 推動及建立校內基督信仰文化，負起牧養關懷校內師、生及家長之責
- 1.2 關懷、支援、培訓或帶領教師，成為校內福音工作團隊伙伴
- 1.3 成為堂會、學校的橋樑，共同實踐本會的辦學願景及使命

2. 本年度關注事項：

2.1 加強學校的宗教氣氛，培養學生對基督教信仰的興趣、對真理的認識，並啟發學生服務學習的興趣和潛能。

策略 / 工作	時間表	成功準則	評估方法	負責人	所需資源
校園福音大使 ● (周五課後活動)初信栽培、培養學生在校參與服務 ● 鼓勵學生參與服務(宗教閣、校牧室及背金句活動)	全學年	● 學生投入活動 ● 學生加深對基督信仰的認識及提昇服務的興趣	教師觀察 學生問卷	校牧 核心小組	小禮物

2.2 鼓勵學生關愛及付出愛心行動

策略 / 工作	時間表	成功準則	評估方法	負責人	所需資源
愛心小天使 ● 每人都成為同班其中一位同學的小天使(不讓該同學知道)，付出愛心說話和行動(如寫書簽、代禱等) ● 與視藝科合作，製作彩虹刮紙刮畫，深化關愛的學習 ● 背誦與主題有關的金句	下學年	● 學生積極投入活動中 ● 學生願意付出愛心行動去關懷同學 ● 學生在活動中感到被關心	教師觀察 學生問卷	校牧 核心小組	小書簽 彩虹刮紙 金句表

3. 恆常活動/學習

3.1 學生事工：

- 聖經科學習(校牧承擔小一和小六的聖經課，共 10 節)
- 宗教閣(逢星期四小息) 閱覽宗教/德育圖書，或與校牧進行個別傾談
- 校牧室(逢星期五小息) 由校牧講聖經故事、討論福音內容及與同學溝通
- 宗教活動下學期 2 月至 4 月
- 宗教周 14/3 至 22/3 (復活節假期前)舉行
- 教育主日 小一 (19/9) 小六 (20/9)
- 基督少年軍(逢周六下午)設幼級和初級組
- 崇拜周會及節期崇拜----崇拜周會高、低年級內容三年一循環，讓學生認識神及培養學生美好的品德；周會回應工作紙張貼在有蓋操場「與耶穌基督相遇的角落」。
- 小五福音營 ---- 協辦三日兩夜營會，對象 55 人。
- 暑期聖經班 ---- 每年不同的主題，體會基督的豐盛，對象升小一至小六同學 100 人。
- 《暖流》學生比賽----上下學期各一次
- 資助小五同學購置聖經、各班聖經科獎、各級首三名學業獎

3.2 家長事工：

- 周六崇拜 ---- 特別一年級同學及其家長將獲邀出席週六教育主日(19/9)
- 家長福音晚會 17/3/2015(星期四)
- 查經小組 ----周三上午 9:30-11:00
- 家長學堂 ---- 24/10，28/11，25/12(聖誕福音聚會)，27/2，17/3(復活節福音晚會)，23/4，28/5
- 升中家長小組
- 提供輔導、家訪關懷
- 家長資源中心----親子圖書借閱

3.3 教師事工：

- 教師退修日----主題：禮物(27/8/2015(星期四)，地點基法小學(油塘)
- 教師團契(約每月一次)：24/9，29/10，26/11，21/12，28/1，25/2，7/4，5/5，23/6
- 教師福音小聚：5/2/2016 中華文化日(星期五) 下午 2:00-3:30
- 節期送小禮物----一年三次
- 教師祈禱會----逢周三第一堂
- 個別關心及代禱
- 加設七樓校牧板，加強堂校的溝通

3.4 其他：

- 主任校牧關心和協助學校行政
- 配合學校需要支持/支援各式活動---特別講座、分享、頒獎禮……

4. 財政預算:

- 基真堂預算 \$62,600
- 學校預算

項目	預算支出
暖流特刊	\$12,000
教師退修日	\$1,000
教師福音小聚	\$1,000
家長福音工作	\$500
學生團契 / 校園福音大使	\$1,500
周會工作紙禮物	\$500
宗教周及宗教活動	\$1,500
雜項	\$500
總支出	\$18,500

5. 小組成員

學校代表---簡素弦主任、陳瑞茹主任

教會代表---鄧達榮主任牧師、岑樹基校牧、曾詠珊校牧 (堂會校牧部負責人)

中華基督教會基真小學
2015-2016年度全方位輔導服務周年計劃書

1. 關注事項：

(1) 培養學生自律態度，發展啟發潛能教育

策略/工作	時間表	成功準則	評估方法	負責人	所需資源
1.1 全校輔導活動 (自律及良好學習表現) 學生良好表現獎勵計劃 ● 交齊功課 ● 守規 ● 守時	全年	● 提升學生在三方面的表現	老師觀察 獲獎數據	SGT 教育支援組 全校師生	區本出外 活動配合 (上下學期 各一次)

(2) 營造關愛校園、推動生命教育

策略/工作	時間表	成功準則	評估方法	負責人	所需資源
2.1 營造關愛校園 2.11「我熱愛生命」---「Easy Easy 好小事」 ● 透過「好事日記」，學生以文字或圖畫將每一天完成好事記錄下來，分享給身邊的同伴或家人，並鼓勵其他人一同作好事。 ● 班主任每月揀選一份學生作品於午膳時間透過中央廣播向學生展示	全年	● 活動能有助學生關愛身邊的人	學生問卷 教師問卷 學生問卷 學生問卷 教師問卷	訓輔組 班主任	「以勒基金、我熱愛生命行動」輔助資源
2.12 生日之星 ● 於該月某日午膳準備生日蛋糕及小禮物為學生慶祝，當天該學生可穿著便服回校	9月至6月	● 學生感受到別人的關愛		訓輔組 班主任	小禮物 蛋糕 拍照
2.13「結伴小天使」計劃，共 12 節 ● 培訓 30 名學校大使(小四至小六)，透過校內實踐互相支援，建立關愛文化	全年	● 學校大使能參與活動 ● 學生能在校園實踐互相支援及關愛行動		SGT 與香港 青少年輔導 協會合作	嘉許狀

策略/工作	時間表	成功準則	評估方法	負責人	所需資源
2.14 參與教育局: ● 和諧校園—反欺凌運動 ● 培訓 10 名和諧大使(小四至小六)，透過校內活動，實踐校園互相支援，建立關愛文化，向全校同學推廣和諧訊息	全年	● 校大使能完成培訓及參與活動 ● 學生能在校園實踐互相支援及關愛行動	學生出席率及表現 學生問卷 教師問卷	SGT	教育局主辦 嘉許狀

(3) 全校參與照顧有特殊需要學生，優化各學習支援小組

策略/工作	時間表	成功準則	評估方法	負責人	所需資源
3.1 協助舉辦小組: ● 讀寫小組、情緒管理小組、專注小組、IT 小組等，幫助學生學習需要 ● 參與教育局：喜伴同行及同心同行計劃支援有需要學生	全年	● 學生的相關學習或行為表現有改善	教師觀察 評估/工作紙、 訪談、 教師觀課	SGT、EP 及教育支援組 東華三院、教育局、SGT、EP 及教育支援組	小組 \$160,000
● 成長的天空計劃(小四至小六學生) 透過計劃，讓參與的學生提升抗逆力及自信心，並能解決所遇到的困難	全年	● 活動能依時完成及達標	學生活動 評估/工作紙 學生及家長出席率 學生及家長問卷	SGT、 社工、 專責主任:	教育局 香港小童群益會 社工 中國香港歷行會 社工
● 言語治療服務	全年	● 完成計劃書指標	個別報告	SGT、 言語治療師	教育局

(4) 及早識別及照顧小一、小二學生個別差異

策略/工作	時間表	成功準則	評估方法	負責人	所需資源
4.1 小一及早識別及跟進 ● 教師透過量表及早識別學生個別差異 ● 再與支援組開會討論個別學生差異 ● 科任教師根據學生的困難調適課程	全年	● 能有效識別學生，並給予適切的支援	小一量表 教師觀察/ 成績 分班會議	EP、課程主任、支援組、小一科任老師	量表 科任教師

(5) 輔導服務

策略/工作	時間表	成功準則	評估方法	負責人	所需資源
5.1 個案輔導 識別有需要的學生，並給予適切的支援輔導	全年	● 為學生提供輔導服務 ● 學生感活動有助他們成長需要	個別報告	SGT、教育心理學家	檔案 社區資源
5.2 學生講座/工作坊(學生成長) 協助學生解決困難及促進成長	全年	● 每年最小三次講座		SGT	

(6) 支援家長

策略/工作	時間表	成功準則	評估方法	負責人	所需資源
4.1 家長學堂 透過家長學堂舉辦有關輔助子女成長及學習方面的課程，提升家長協助處子女在不同階段的成長需要	全年	<ul style="list-style-type: none"> 家長感到有支援及分享交流 家長感到有支援及分享交流 	家長問卷或以口頭形式詢問家長計劃之成效	與基真堂合作 社工、SGT、EP及教育支援組	基真堂
4.2 家長茶聚 定期舉辦家校茶聚，促進家校有效溝通	全年		家長問卷	專責主任	

2. 財政預算

	預計支出項目
服務生配帶	\$2,000
學生良好表現獎勵計劃印	\$2,000
生日會小禮物	\$3,000
小組培訓手冊、材料、推廣活動、分享會	\$2,000
總支出：	\$9,000

3. 小組成員

張德賢姑娘〔SGT〕 譚少華(社工)

中華基督教會基真小學 2015/16 年度財政預算(政府帳)

2015 年 9 月 1 日 至 2016 年 8 月 31 日

政府津貼

2015 年 8 月 31 日

內容	承上結餘	2014 預算支出	2014 實際支出	2015 預算收入	2015 預算支出	預算與去年增減	2016 預算結餘
擴大營辦津貼							
(A) 非指定津貼	(986,665.86)						
(1) 基線指標津貼		-	-	-	-	-	
(2) 其他收入		-	-	40,000.00	-	-	
(3) 學校及班級津貼		(810,000.00)	(925,565.26)	1,422,956.13	(950,000.00)	2.6%	
(4) 升降機保養津貼		(121,960.00)	(120,260.00)	-	(140,000.00)	16.4%	
(5) 學校課程發展津貼		(5,000.00)	(1,200.00)	-	(5,000.00)	316.7%	
(6) 培訓及發展津貼		(30,000.00)	(28,629.90)	-	(30,000.00)	4.8%	
(7) 綜合傢俱及設備津貼		(250,000.00)	(181,429.00)	-	(180,000.00)	-0.8%	
(8) 額外文書助理津貼		(169,528.96)	(169,528.96)	-	(169,528.96)	0.0%	
A 小計	(986,665.86)	(1,386,488.96)	(1,426,613.12)	1,462,956.13	(1,474,528.96)	3.4%	(998,238.69)
(B) 指定津貼							
(1) 修訂行政津貼	655,368.55	(1,500,000.00)	(1,624,132.17)	1,558,920.00	(1,730,000.00)	6.5%	
(2) 學校發展津貼	493,518.34	(922,870.60)	(844,795.46)	702,146.00	(981,000.00)	16.1%	
(3) 資訊科技綜合津貼	260,103.76	(500,000.00)	(499,861.33)	398,211.00	(430,000.00)	-14.0%	
(4) 新來港學童支援津貼	38,298.50	-	-	-	-	-	
(5) 學生輔導服務津貼	2,547.00	-	-	-	-	-	
(6) 成長的天空(小學)計劃	91,884.00	(100,700.00)	(92,381.00)	107,559.00	(107,559.00)	16.4%	
(7) 加強言語治療津貼	55,637.00	(140,250.00)	(140,250.00)	146,484.00	(146,484.00)	4.4%	
(8) 全校參與模式融合教育	2,100.00	-	-	-	-	-	
(9) 學生輔導服務津貼(增撥)	2,833.21	(210,301.00)	(209,822.79)	216,814.00	(216,814.00)	3.3%	
B 小計	1,602,290.36	(3,374,121.60)	(3,411,242.75)	3,130,134.00	(3,611,857.00)	5.9%	1,120,567.36
A+B 合計	615,624.50	(4,760,610.56)	(4,837,855.87)	4,593,090.13	(5,086,385.96)	5.1%	122,328.67

(C) 營辦津貼以外其他津貼

(1) 家教會資助費(經常津貼)	5,565.00	(4,989.00)	(3,138.20)	5,129.00	(5,129.00)	63.4%
(2) 家教會資助費(活動津貼)	-	(10,000.00)	(10,000.00)	9,000.00	(9,000.00)	-10.0%
(3) 家教會資助費	-	-	-	-	-	-
(4) 目標為本課程	9,066.00	(9,066.00)	-	-	(9,066.00)	-
(5) 學習支援津貼	77,102.00	(370,000.00)	(426,912.00)	501,536.00	(530,000.00)	24.1%
(6) 常識科教學設備津貼	261.00	-	-	-	-	-
(7) 英語老師加強計劃附帶福利津貼	-	-	(109,751.77)	-	-	-
(8) 電子學習一筆過撥款	-	-	-	-	-	-
(9) 課後學習支援計劃	86,800.00	(100,000.00)	(100,000.00)	153,000.00	(86,800.00)	-13.2%
(10) 差餉及租金津貼	-	(500,000.00)	(476,410.00)	500,000.00	(500,000.00)	5.0%
(11) 赤子情中國心津貼	-	-	-	-	-	-
(12) 德育及國民教育津貼	500,000.00	-	-	-	-	-
(13) WebSams 網絡路由器津貼	-	-	-	-	-	-
(14) WebSams 網絡軟件津貼	450.00	(50,000.00)	(49,550.00)	-	-	-
(15) 借調教師計劃	8,549.07	(592,434.00)	(623,738.43)	792,127.00	(643,000.00)	-
(16) 關愛基金午膳津貼	156,503.00	(450,000.00)	(287,980.00)	151,300.00	(307,803.00)	6.9%
(17) 法定假期薪金	(4,220.89)	-	(4,220.89)	-	-	-
C 小計	840,075.18	(2,086,489.00)	(2,091,701.29)	2,112,092.00	(2,090,798.00)	0.0%

(D) 薪金

(1) 薪金津貼-教學人員	(9,848.26)	(28,500,000.00)	(29,041,436.08)	33,000,000.00	(33,000,000.00)	13.6%
(2) 薪金津貼-代職人員	-	(200,000.00)	(216,240.00)	350,000.00	(350,000.00)	61.9%
(3) 薪金津貼-教學支援人員	-	(780,000.00)	(569,812.33)	700,000.00	(700,000.00)	22.8%
(4) 整合代課教師	117,622.63	(110,000.00)	(95,656.00)	140,000.00	(120,000.00)	25.4%
(5) 按揭利息津貼-教學人員	-	-	-	-	-	-
(6) 非教學人員積金供款帳	5,570.79	(95,000.00)	(100,284.63)	110,000.00	(110,000.00)	9.7%
D 小計	113,345.16	(29,685,000.00)	(30,023,429.04)	34,300,000.00	(34,280,000.00)	14.2%
A+B+C+D 總計	1,569,044.84	(36,532,099.56)	(36,952,986.20)	41,005,182.13	(41,457,183.96)	12.2%